

# LA MÉTÉO DES CULTURES



L'ACTU **EN PLAINE**  
DU 12/05/2026



**LA FERME  
PILOTE**  
AGRO-ÉCOLOGIE PERFORMANTE

## Sommaire

|   |      |
|---|------|
| L'édito - Une campagne ne fait décidément pas l'autre ..... | p 2  |
| La minute biologie .....                                    | p3   |
| Colza.....  | p 6  |
| Céréales d'automne .....                                    | p 7  |
| Lin d'hiver .....   | p 10 |
| Lin de printemps.....                                       | p 11 |
| Pomme de terre .....  | p 12 |
| Betterave .....   | p 14 |
| Maïs .....  | p 16 |
| Nos offres à pourvoir.....                                  | p 17 |



Cliquez sur les  
parties du  
sommaire  
pour atteindre  
celles qui vous  
intéressent

# L'édito

## Une campagne ne fait décidément pas l'autre

Une campagne ne fait décidément pas l'autre. Et c'est bien là toute la difficulté de notre métier : savoir regarder dans le rétroviseur pour tirer les enseignements de chaque année, tout en relevant les yeux pour accepter qu'une recette qui a fonctionné une fois ne fonctionnera pas forcément la suivante.

Prenons un exemple très concret : le blé. En 2025, la pression maladies était plutôt faible, voire très faible sur les variétés tolérantes. Certains d'entre vous avaient même tenté des impasses T2, parfois regrettées, mais globalement, on peut qualifier cette campagne de saine.

Cette année, le décor est tout autre. En 2025, le printemps sec, chaud et sans précipitations avait été franchement défavorable à la septoriose, même s'il avait fini par faire exploser la rouille brune en fin de cycle. En 2026, après un mois d'avril très sec, mais avec tout de même une pression rouille jaune et un fond de cuve de septoriose dans les parcelles, le retour d'un temps beaucoup plus agité début mai, avec des précipitations et des conditions plutôt fraîches, nous laisse penser que la pression septoriose sera d'un tout autre niveau que l'an dernier.

Par conséquent, sans jeter aux orties ce que nous avons appris en 2025 sur la cadence ou la réduction éventuelle des fongicides, il va falloir s'adapter. Refaire la même chose cette année, c'est prendre le risque de se faire rappeler à l'ordre par la plaine. Et la plaine, quand elle corrige, elle ne met pas toujours les formes.

Cet exemple n'en est qu'un parmi d'autres. D'une campagne à l'autre, les conditions météo changent, les pressions évoluent, les cultures ne réagissent pas de la même manière. Il est donc impossible d'appliquer des recettes toutes faites. Mais ça, vous le savez mieux que quiconque.

C'est d'ailleurs pour cette raison que, dans nos essais, nous raisonnons toujours en analyse pluriannuelle. Il est quasiment impossible de sortir des tendances robustes en se calant sur une seule année. Une année donne une indication, plusieurs années commencent à raconter une histoire.

Bref, pour cette campagne 2026, prenez en compte ce que vous avez observé et appris dans vos parcelles les années précédentes, mais gardez surtout un œil sur la météo à venir. Car c'est elle, et elle seule, qui permettra d'adapter finement les conduites phytos.

En attendant, la plaine est belle, voire très belle. Le retour des pluies permet une excellente efficacité des derniers apports d'azote. Les désherbages de Betteraves, Pommes de terre, Pois, Maïs et Lins vont être grandement aidés après avoir été mis à mal dans le sec (d'ailleurs pour certaines Betteraves, en attendant le retour d'un temps plus sec, on peut déjà réserver la bineuse car on sait déjà qu'on ne rattrapera pas ce qui est parti)

Et d'une manière générale, on peut le dire : jusqu'ici, tout va bien

## LA MINUTE BIOLOGIE VÉGÉTALE

« Bah mi, j'ai du Ray-Grass dans mes Bétrafs, j'ai pas réussi à le rattraper... »

Malheureusement, c'est une phrase qu'on entend de plus en plus souvent dans les cultures de printemps. Une phrase qu'on ne connaissait quasiment pas il y a encore quelques années. Peu fréquente encore sur Vulpins, elle est devenue en revanche très courante sur Ray-Grass.

Et le problème est simple : ces graminées prennent de plus en plus de place dans nos cultures... pendant que nous perdons progressivement les armes chimiques pour les contenir.

Si l'on fait un petit point de biologie sur ces deux adventices, Vulpins et Ray-Grass, on sait que leurs périodes préférentielles de levée restent globalement l'automne — autour du 15 Septembre / 15 Octobre — ainsi que le début du printemps.

Enfin, ça, c'est encore relativement vrai pour le Vulpin.

On se rend aujourd'hui compte que les Ray-Grass sont capables de lever quasiment toute l'année dès lors qu'il fait plus de 6 à 8°C et que les conditions d'humectation du sol sont suffisantes.

Dans les cultures d'automne, malgré la perte du **FLUFENACET**, on dispose encore de solutions relativement efficaces pour les maîtriser. Mais dans les cultures de printemps, le décor est tout autre.

### PEU DE SOLUTIONS DISPONIBLES AU PRINTEMPS

Si l'on brosse rapidement les principales cultures :

En Betteraves, depuis la perte du **S-METOLACHLORE**, la seule vraie molécule racinaire efficace reste le **DMTA-P**, avec des efficacités souvent très décevantes dans les conditions sèches. Certes, **L'ETHOFUMESATE** en pré-levée apporte un renfort mais bon, ça ne fait pas la rue Michel

En Pommes de Terre, on peut compter sur **L'ACLONIFEN** pour apporter un renfort antigraminées, ainsi que sur la **PENDIMETHALINE** dans des spécialités comme **BISMARCK CS**, mais cette pendiméthaline supporte très mal les conditions sèches et ensoleillées.

Et le **PROSULFOCARBE**, pourtant excellente arme anti-Ray-Grass en cultures d'automne, fonctionne extrêmement mal sur buttes sèches.

Du côté du Lin, clairement, à part la **NAPROPAMIDE**, nous n'avons aucune molécule antigraminées racinaire. Et cette napropamide réagit très mal au sec, tout en présentant des risques de phytotoxicité qui font qu'on préfère parfois l'éviter.

Enfin en Maïs, certaines stratégies peuvent fonctionner avec de la **THIENCARBAZONE**, du **DMTA-P** ou de la **TERBUTHYLAZINE**... mais encore faut-il que les conditions de sol soient favorables.

Bref, ce que nous avons constaté cette année, c'est que les efficacités des racinaires ont été moyennes à franchement mauvaises sur graminées: manque de bol, ce qui nous reste au printemps n'aime pas trop le sec...qu'on a souvent au printemps. C'est un peu le serpent qui se mord la queue

À partir de là, il ne reste donc plus que les rattrapages foliaires.

Et ces rattrapages reposent presque toujours sur les mêmes familles :

les « fops / dims » type **CYCLOXYDIME** ou **CLETHODIME**

les sulfonilurées: **IODOSULFURON** sur Blé, **RIMSULFURON** sur Pomme de Terre, **NICOSULFURON** ou **FORAMSULFURON** sur Maïs...

Or, on sait tous que depuis plusieurs années, ces familles font face à des résistances de plus en plus développées.

Ces résistances peuvent être de deux types :

## LA MINUTE BIOLOGIE VÉGÉTALE (SUITE)

### Résistance par détoxification

La graminée — généralement arrivée au stade 2 feuilles — absorbe le produit mais devient capable de le détoxifier grâce à des enzymes spécifiques.

Résultat : la plante jaunit dans un premier temps... puis repart tranquillement comme si de rien n'était.

### Résistance par mutation

Là, c'est une autre histoire.

La cible dans la cellule ne correspond plus à celle que l'herbicide est censé atteindre. Résultat : on tombe à 0 % d'efficacité, quelle que soit la dose.

Et ça, il faut vraiment le garder en tête : quelle que soit la dose.

Alors comment faire au champ ?

Sans test de résistance, soyons honnêtes : c'est souvent un coup de poker.

Et parfois, ce poker coûte cher quand on engage des mélanges de type **NOROIT 1 l/ha + DEVIN 2 l/ha + adjuvant** sans réellement savoir ce qu'on va récupérer derrière.

Notre conseil :

notez soigneusement, année après année, le comportement des graminées après vos traitements.

Que ce soit dans les colzas, les cultures de printemps ou les rattrapages de sortie d'hiver en céréales, ce que vous observez reflète tout simplement la population présente dans votre parcelle.

Exemple :

Après traitement :

- 60 % des Ray-Grass sont totalement calcinés
- 30 % jaunissent puis repartent
- 10 % restent verts comme des poireaux

Cela signifie très concrètement que votre parcelle ne contient plus que 60 % de plantes réellement sensibles. Le reste dépendra du stade... voire ne fonctionnera plus du tout.

Et si vous notez soigneusement ces observations, quelque part, vous connaissez déjà la population de votre champ. Vous n'avez pas forcément besoin d'un test de résistance pour anticiper votre niveau de réussite futur.

Il existe cependant deux grandes écoles dans la gestion des graminées résistantes suite à un diagnostic de population :

La stratégie long terme

Elle consiste à arrêter totalement d'utiliser certaines familles chimiques afin de laisser les graminées sensibles se croiser avec des tolérantes et, potentiellement, faire régresser les gènes de résistance dans le temps.

Mais cette stratégie impose des sacrifices : plus de rattrapage possible.

Uniquement du préventif et du racinaire... avec des efficacités parfois limitées.

La stratégie du "on nettoie tout ce qu'on peut"

Si l'on estime avoir encore 60 % de réussite potentielle, on tente d'aller les chercher.

Mais le risque est évident : les 40 % survivants seront les plus résistants. Et année après année, cette pression de sélection peut conduire à une parcelle peuplée uniquement de graminées résistantes.

Dans ce cas, il devient indispensable de coupler la stratégie chimique avec du désherbage mécanique afin d'arracher le plus possible de plantes résistantes.

## LA MINUTE BIOLOGIE VÉGÉTALE (SUITE)

### Conclusion

Il n'existe aujourd'hui aucune solution miracle dans la gestion des graminées résistantes.

Il n'y a pas de « y'a qu'à faut qu'on » comme on aimerait parfois nous le faire croire.

« Y'a qu'à faire de l'agronomie. »

« Y'a qu'à allonger les rotations. »

« Y'a qu'à semer plus tard. »

« Y'a qu'à faire du désherbage mécanique. »

Pris indépendamment les uns des autres, ces leviers sont clairement insuffisants.

Et puisqu'on nous a retiré beaucoup d'armes chimiques tout en nous laissant tourner de plus en plus sur les mêmes molécules, on sait déjà que les années à venir seront compliquées.

Il va donc bien sûr falloir remettre beaucoup d'agronomie dans les systèmes :

travail du sol, variétés plus étouffantes, couverts végétaux, rotations... Mais en parallèle, continuer à construire les programmes chimiques les plus finement ajustés possible.

**Parce qu'aujourd'hui, chaque pourcentage de réussite compte.**



## COLZA



Les orages du week-end dernier ont achevé la floraison. Désormais, on va attendre tranquillement la maturation



### RAVAGEURS

On observe çà et là des colonies de pucerons cendrés. C'est un ravageur secondaire du Colza, et une intervention n'est à prévoir qu'en cas de forte infestation pour éviter de trop stresser les plantes.

Dans ce cas, n'importe quelle pyréthrianoïde comme **SPLIT EXPERT 0.063 l/ha** fera l'affaire.



### MALADIES

Le retour d'un temps plus chahuté peut laisser penser à une fin de cycle avec davantage de **MYCOSPHAERELLA** ou d'**ALTERNARIA**.

Si vous avez réalisé une rallonge fongicide récemment, on peut considérer les plantes comme correctement protégées.

Sinon, il est encore temps d'intervenir avec une solution mixte triazole + strobilurine, par exemple **MAXENTIS 0,75 l/ha** ou **AMISTAR GOLD 0,5 l/ha**

## CÉRÉALES D'AUTOMNE

### • ORGE D'HIVER

Nous sommes désormais en pleine floraison sur la majorité des parcelles de la région

### MALADIES

On observe toujours un fond de rhynchosporiose, de ramulariose et de rouille naine. Le complexe parasitaire reste globalement équilibré, comme souvent dans les années à dominante sèche. La pression est présente mais sans excès pour le moment.

En théorie, les T2 ont été positionnés à la sortie de la dernière feuille, généralement la semaine dernière. Si ce n'est pas le cas, il est encore temps d'intervenir pour protéger le potentiel, notamment en raison du retour d'un temps plus humide sur le mois de mai.

Dans les secteurs tardifs, un relai ou "T3" peut être intéressant pour garder le matériel végétal sain le plus longtemps possible. Diverses solutions sont possibles, à condition de bien faire attention au Délai Avant Récolte

### • BLE TENDRE D'HIVER

Nous arrivons cette semaine au stade éclatement de la gaine / épiaison sur la majeure partie des situations

Le retour des pluies nous a redonné de l'autonomie hydrique, et le temps plus frais limitant l'évapotranspiration, pour le moment le spectre de complications sur les premiers semis à (trop) forte biomasse s'est éloigné.

### DESHERBAGE

Réglementairement, vigilance sur les stades limites d'intervention : souvent BBCH32 (2 nœuds) à BBCH39 (Dernière Feuille Étalée) pour la majorité des solutions type hormones.

Techniquement, entre l'effet parapluie, les risques de phytotoxicité des sulfonilurées et un stade désormais dépassé pour une efficacité sur les vivaces (type chardons) pour détruire efficacement du rhizome, les conditions ne sont plus forcément favorables. Il faut donc adapter les décisions à la parcelle.

Dans tous les cas, toute intervention au stade gonflement est à proscrire, sous peine de provoquer des phytotoxicités importantes.

De surcroît avec les températures basses de ce mardi 12 Mai, il faut éviter tout stress supplémentaire aux plantes.

## CÉRÉALES D'AUTOMNE (SUITE)



### FERTILISATION

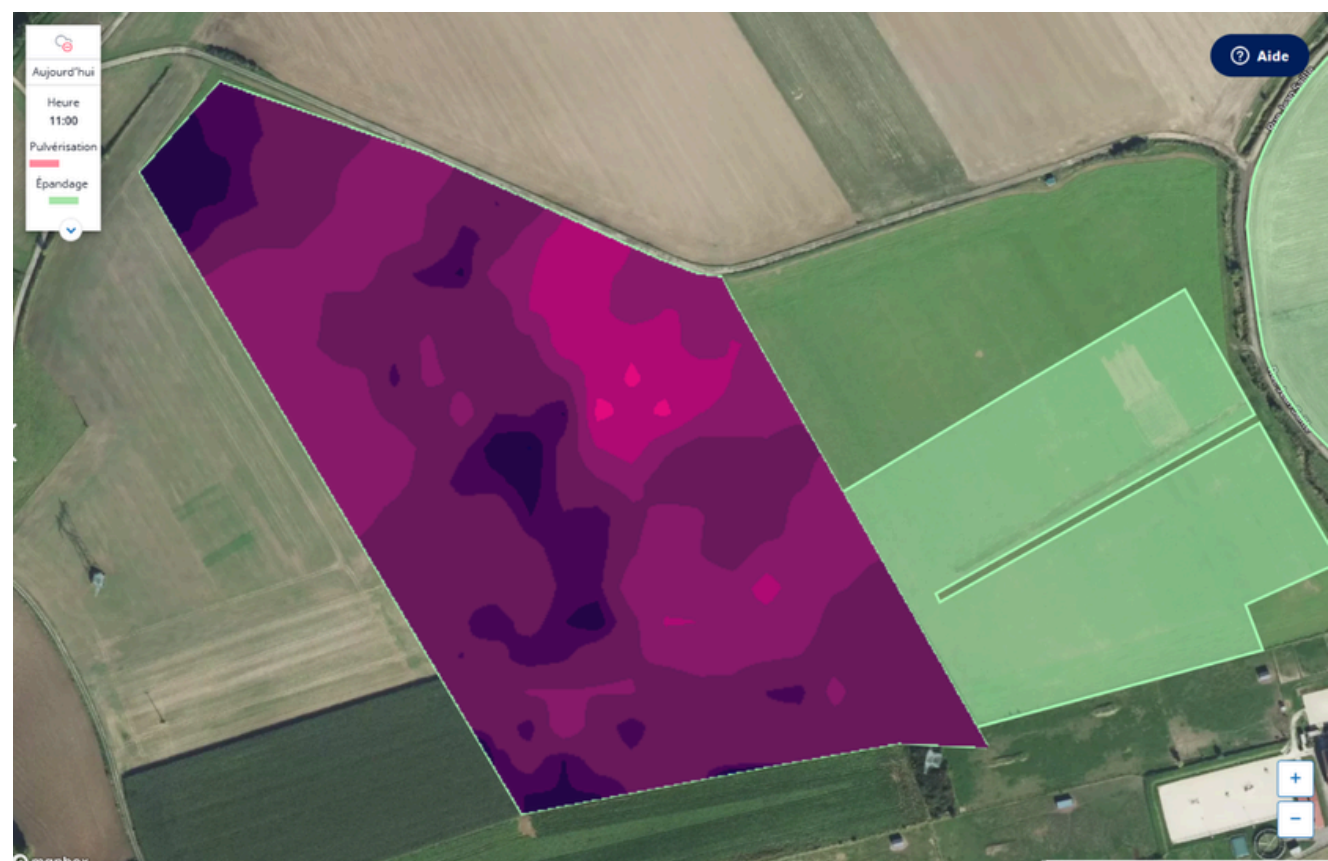
Il faut solder l'azote. Celui-ci peut être positionné autour du stade Dernière Feuille Étalée pour les formes solides.

Pour la solution azotée, une application sous pluie est impérative afin de limiter les pertes par volatilisation, les conditions à venir s'y prêtent donc bien.

Avec des épiaisons attendues autour du 15 mai, il reste environ 3 semaines aux plantes pour valoriser pleinement cet apport.

Rappel : dans les Zones d'Actions Renforcées, le pilotage de la fertilisation est obligatoire. Les outils de type **N-Tester** peuvent être mobilisés via vos Techniciens GROUPE CARRE

Si l'on fait une synthèse des mesures N-Tester réalisées la semaine dernière, la dose moyenne se situe aux alentours de 30U, avec de nombreux cas à 0 et quelques uns à 80U, très certainement des parcelles ayant reçu beaucoup d'azote beaucoup trop tôt, peu efficient et nécessitant une correction en fin de cycle.



Farmstar :

**FARMSTAR** ECO PRECONISATION AZOTE Fin Montaison 2026

---

Exploitant : EARL DARRAS RETAUX | Variété : KWS EXTASE | Précédent : BLE TENDRE D'HIVER | Semis : 16/10/2025 | Débouché : Protéine

Parcelle : Sombrin | Surface : 4.53 ha | Sol : Nord-Pas-de-Calais : Limons | Densité : 280 grains/m<sup>2</sup> | Objectif rendement : 100 q/ha

---

24/04/2026  
Production du conseil : 27/04/2026

**Dose conseillée** : 50 unités

Carte de préconisation azote intra-parcellaire

| Dose (en unités) | % surface | ha     |
|------------------|-----------|--------|
| 0 - 10           | 0.0%      | 0.0 ha |
| 10 - 20          | 0.0%      | 0.0 ha |
| 20 - 30          | 0.0%      | 0.0 ha |
| 30 - 40          | 14.7%     | 0.7 ha |
| 40 - 50          | 36.5%     | 1.7 ha |
| 50 - 60          | 20.5%     | 0.9 ha |
| 60 - 70          | 23.0%     | 1.0 ha |
| 70 - 80          | 5.2%      | 0.2 ha |
| 80 - 90          | 0.0%      | 0.0 ha |
| 90 - 100         | 0.0%      | 0.0 ha |
| > 100            | 0.0%      | 0.0 ha |

**Conseil**

Ce conseil prend en compte l'état de nutrition azotée actuel de votre parcelle et sa biomasse estimée à floraison  
La dose recommandée prend en compte la qualité. De 30 à 40 U : apport possible à gonflement, au delà de 40 U : fractionnement possible en 2 passages.  
Dose recommandée pour satisfaire les besoins de la parcelle, sous réserves :  
- Du respect des recommandations de mise en réserve d'une fraction de la dose totale prévisionnelle  
- De la valorisation du dernier apport d'azote par la culture : au moins 15mm de pluie depuis le dernier apport, devant dater d'au moins 20 jours.

Les stades de la parcelle estimés par le modèle ARVALIS

Deux nœuds vers le 09/04/2026 +/- 5 jours | Dernière feuille ligulée - Mésiose vers le 09/04/2026 +/- 5 jours

600 parcelles pilotées dernier apport FARMSTAR  
De 0U à 80U  
Moyenne : 50U

De -30U à +40U selon le prévisionnel établi en sortie hiver

Conseil dernier apport et carte intra parcellaire.  
Besoins allant de 20U à 80U dans une même parcelle

## CÉRÉALES D'AUTOMNE (SUITE)



### MALADIES

La Septoriose a profité des pluies de la semaine dernière pour atteindre les étages foliaires supérieurs. En cours d'incubation actuellement, il faut s'attendre à voir des symptômes apparaître cette semaine

En parallèle, les rouilles ont profité des conditions de la semaine passée pour se développer. Des symptômes sont observés, y compris sur des variétés habituellement tolérantes comme CHEVIGNON ou INTENSITY.

Toutes les parcelles devront donc être suivies attentivement et protégées en conséquence. En théorie, les protections fongicides ont été appliquées la semaine dernière mais le cas échéant, il est important et pressant de protéger les plantes

En fonction des programmes T2, pour rappel :

- Les bases à **FENPICOXAMIDE** associées à des **SDHI** devront être renforcées, leur efficacité étant limitée sur rouilles. Un complément type **AMISTAR** peut être envisagé.
- Les programmes à base de benzovindiflupyr (**SOLÉTANOL**) présentent désormais une efficacité insuffisante sur rouille brune et limitée sur rouille jaune : un renfort avec **AMISTAR** est recommandé.
- Les programmes intégrant déjà une strobilurine efficace (type **QAPTIVE** + **AMISTAR** ou **QUESTAR** + **SCHUSS DUO**) peuvent être maintenus, en veillant à ne pas trop réduire les doses bien entendu.

**Risque Septoriose (modèle épidémiologique ARVALIS). Simulation au 04/05/2026**

|                  |                       | Variété résistante                        |            |            |            | Variété peu sensible                       |            |            |            | Variété moyennement sensible            |            |            |            | Variété sensible                 |            |            |            |
|------------------|-----------------------|---|------------|------------|------------|--|------------|------------|------------|---|------------|------------|------------|----------------------------------|------------|------------|------------|
|                  |                       | Variété RGT MAJESKO, THERMIDOR semée le : |            |            |            | Variété KWS ERRUPTUM, PERSTANCE semée le : |            |            |            | Variété LG AUDACE, CHEVIGNON semée le : |            |            |            | Variété SY ADMIRATION semée le : |            |            |            |
| ARVALIS          | Station :             | 05/10/2025                                | 20/10/2025 | 10/11/2025 | 20/11/2025 | 05/10/2025                                 | 20/10/2025 | 10/11/2025 | 20/11/2025 | 05/10/2025                              | 20/10/2025 | 10/11/2025 | 20/11/2025 | 05/10/2025                       | 20/10/2025 | 10/11/2025 | 20/11/2025 |
| Departement : 02 | SAINT QUENTIN         | ---                                       | ---        | ---        | ---        | ++   | ++         | ++         | ++         | +++                                     | ++         | ++         | ++         | +++                              | +++        | +++        | +++        |
| Departement : 02 | BRARE                 | ---                                       | ---        | ---        | ---        | ++   | ++         | ++         | ++         | +++                                     | ++         | ++         | ++         | +++                              | +++        | +++        | +++        |
| Departement : 59 | TETEGHEM              | ---                                       | ---        | ---        | ---        | ++   | ++         | ---        | ---        | +++                                     | +++        | ++         | ++         | +++                              | +++        | +++        | +++        |
| Departement : 60 | BEAUVAIS-TILLE        | ---                                       | ---        | ---        | ---        | ++   | ++         | ---        | ---        | ++                                      | ++         | ++         | ++         | +++                              | +++        | ++         | ++         |
| Departement : 60 | LE PLESSIS BELLEVILLE | ---                                       | ---        | ---        | ---        | ++   | ++         | ++         | ++         | +++                                     | ++         | ++         | ++         | +++                              | +++        | +++        | +++        |
| Departement : 62 | BOULOGNE SUR MER      | +++                                       | ---        | ---        | ---        | +++  | ++         | ---        | ---        | +++                                     | +++        | ++         | ++         | +++                              | +++        | +++        | +++        |
| Departement : 62 | CAMBRAI-EPINOY        | +++                                       | ---        | ---        | ---        | +++  | ++         | ++         | ++         | +++                                     | +++        | ++         | ++         | +++                              | +++        | +++        | +++        |
| Departement : 62 | RADINGHEM             | ++  | ---        | ---        | ---        | ++   | ---        | ---        | ---        | ++                                      | ++         | ++         | ++         | +++                              | +++        | ++         | ++         |
| Departement : 80 | ARBEVILLE             | ---                                       | ---        | ---        | ---        | ++   | ++         | ---        | ---        | +++                                     | ++         | ++         | ++         | +++                              | +++        | +++        | +++        |
| Departement : 80 | GLISY AÉRODROME       | +++                                       | ---        | ---        | ---        | +++  | ++         | ---        | ---        | +++                                     | +++        | ++         | ++         | +++                              | +++        | +++        | +++        |

Risque Fort +++ Risque Modéré ++ Risque Faible --



Rappel variétal sensibilité rouille brune notable pour notamment **THERMIDOR, PONDOR, SU PULSION, KAROQUE, SU ADDICTION, BELZEBUTH, ETOILE, CELEBRITY.**

Comme toujours, une bonne adjuvantation est encore plus importante, par exemple avec **ACTEON 0.05%**

## CÉRÉALES D'AUTOMNE (SUITE)



### UN COUP D'AVANCE : T3 OU PAS T3 ?

L'épiaison prochaine des blés va nous rappeler cette sempiternelle question : faut-il ou pas protéger l'épi du blé ? Quelques éléments de réponse... mais on peut tout de suite spoiler : oui, très souvent, c'est utile de protéger.

- La fusariose des épis se développe dès lors qu'on prend autour de 40 mm de pluie autour de la floraison.
- Dans le meilleur des cas, la protection fongicide représente environ 60 % d'efficacité sur fusariose des épis.
- Néanmoins, cette maladie est désormais peut-être la moins importante à prendre en compte dans ce raisonnement : ce sont la septoriose et les rouilles qu'il faut craindre pour la fin de cycle.
- Avec les perspectives du changement climatique, on s'attend à une recrudescence de la rouille brune qui a besoin de températures chaudes pour exploser en fin de cycle. Et vu les printemps qu'on se tape ces dernières années, elle commence à prendre goût aux Hauts-de-France...
- la protection contre les rouilles s'effectue assez facilement avec des bases Strobilurines ou Tébuconazole

En résumé, le raisonnement de ce fongicide s'exerce davantage en prenant en compte le profil variétal et la météo future, qu'en raisonnant sur une maladie, la Fusariose, qui par ailleurs ne se manifeste qu'une année sur cinq à dix.

## LIN D'HIVER



Les parcelles sont désormais toutes arrivées à floraison, voire l'ont terminée, avec des hauteurs comprises entre 70 et 80 cm. Sans être une année record, le niveau reste globalement satisfaisant dans le contexte actuel, d'autant plus qu'on ne sait pas encore ce que donneront les Lins de printemps

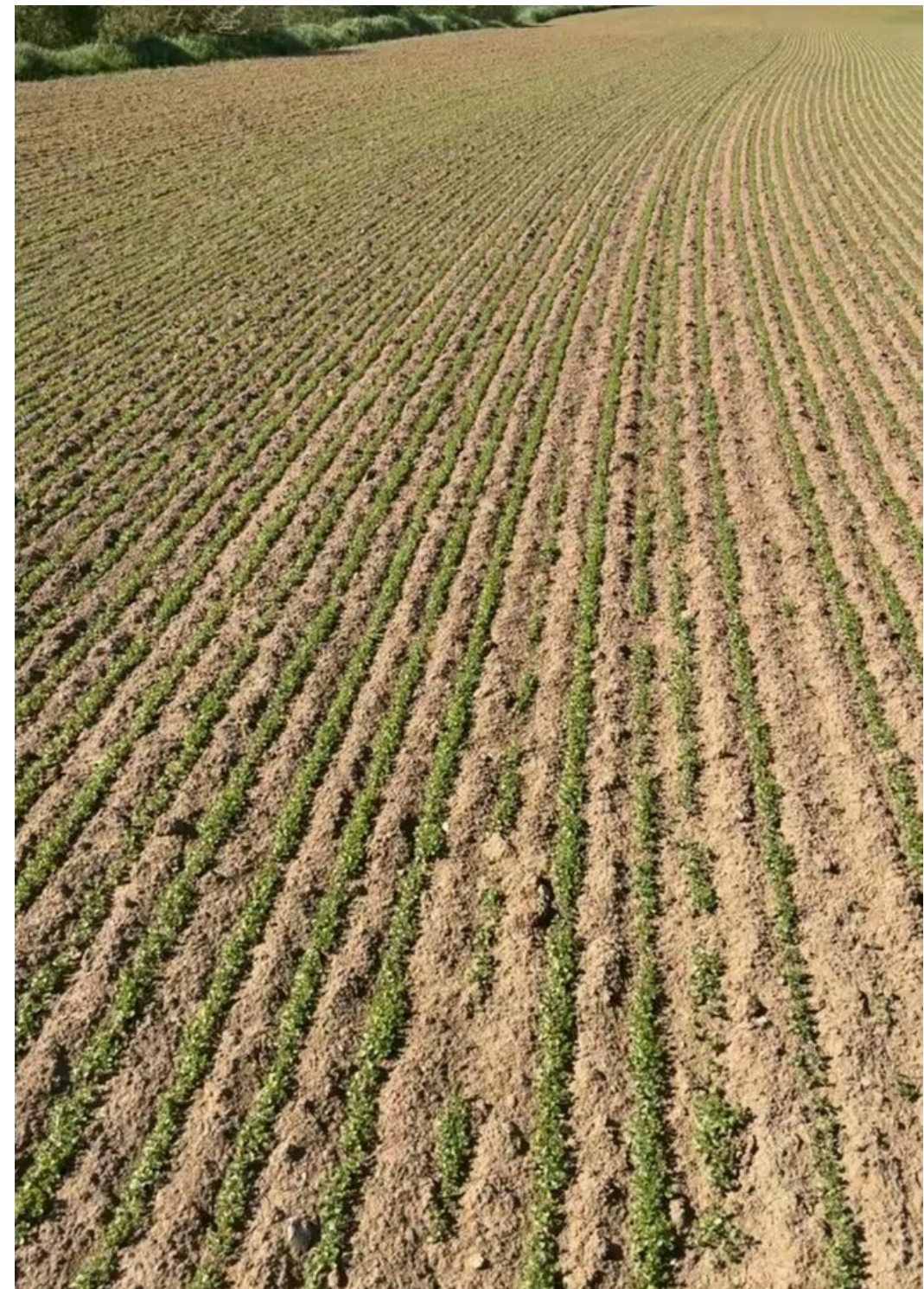
À ce stade, le potentiel est en grande partie fixé. Les jeux sont faits, il reste désormais à accompagner la culture jusqu'à la récolte.



## LIN DE PRINTEMPS

La pluie leur a fait le plus grand bien, même si dans les terres un peu plus dures, les Lins continuent à manquer de vigueur

Cette situation reste néanmoins fragile et dépendante des prochaines pluies : il reste 90 jours à tenir pour se savoir hors d'atteinte des stress hydriques.



### BIOSTIMULATION

Dans ce contexte incertain, il peut être pertinent de soutenir le développement racinaire avec un apport de type **ACRECIO à 5 l/ha** (base acides aminés, fulviques et humiques), afin d'optimiser l'exploration du sol.



### DESHERBAGE

Les conditions actuelles sont stressantes pour les cultures. Il est donc recommandé de limiter au maximum l'utilisation d'herbicides agressifs, notamment les solutions de type **ALLIE SX** ou **METISS**.

Lorsque l'intervention est nécessaire :

- intervenir avec parcimonie,
- privilégier des conditions favorables,
- attendre un stade minimum de 6 à 8 cm pour sécuriser la sélectivité.

En cas d'intervention contrainte, l'ajout de **MYSA 1 l/ha** peut permettre de limiter le stress et d'améliorer la tolérance des plantes.

Rappel des spectres:

- **CHEKKER 0.2 l/ha** : Gaillets, Rumex, Laiterons
- **CHEKKER 0.2 l/ha + BASAGRAN SG 0.5 kg/ha** : toutes flores
- **ALLIE SX 10 g /ha + /- GRATIL 20 g/ ha** : Renouées, Chardons, Rumex, Laiterons

## LIN DE PRINTEMPS (SUITE)



### GRAMINEES

Des levées sont à craindre dans les prochains jours, notamment en cas de retour de pluies en fin de semaine qui pourraient réactiver les graines en surface.

Les solutions restent limitées en lin de printemps, avec uniquement des bases FOP et DIM disponibles. Les FOP montrant une efficacité souvent insuffisante, notamment en situation de résistance, on privilégiera des stratégies à base de DIM (cf Minute Biologie Végétale).

Dans ces conditions, des programmes de type double DIM sont à envisager, par exemple **NOROIT à 1 l/ha** associé à **DEVIN à 1 à 2 l/ha**, adjuvanté avec **VOLCANE DUO 0.5 à 0.75 l/ha**

Les doses devront être ajustées en fonction du niveau de résistance observé en parcelle, avec un objectif clair : sécuriser l'efficacité dans un contexte où les marges de manœuvre sont limitées.

## POMME DE TERRE



Les levées sont en cours, et avec le retour des précipitations, si l'on peut se féliciter de la future bonne efficacité des désherbages, il faut néanmoins surveiller de très près le mildiou

### DESHERBAGE

Les dernières parcelles arrivent à l'émergence, même si dans la majorité des situations les tiges sont encore situées entre 5 et 10 cm sous la butte.

**Attention particulière aux solutions à base de diflufénicanil type CHOUFFA : elles doivent impérativement être positionnées avant que les tiges ne soient à moins de 5 cm de la surface, sous peine de phytotoxicité.**

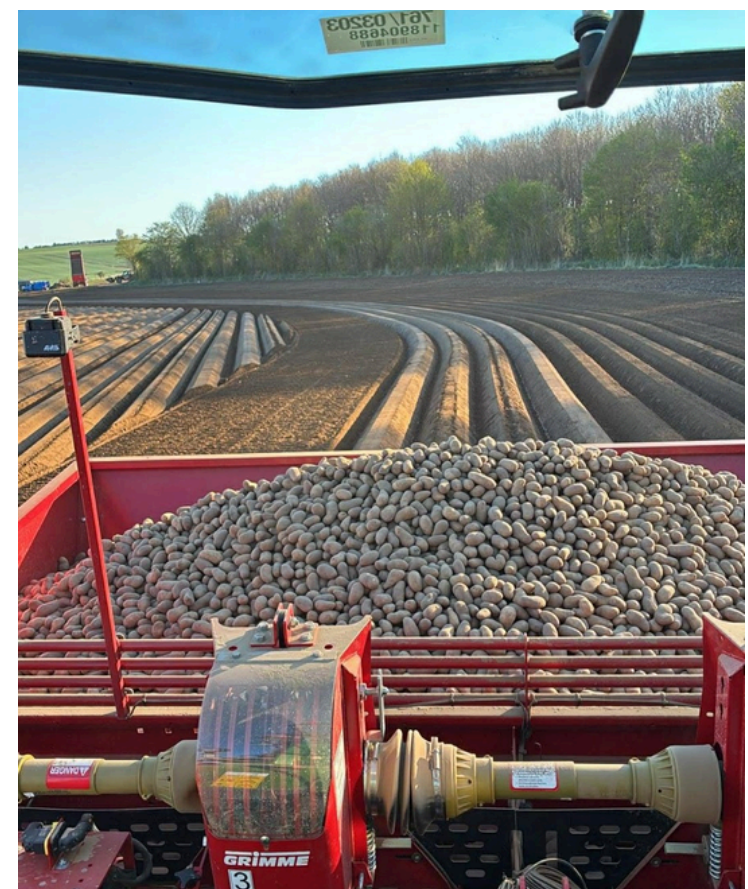
Dans ces conditions plus classiques, les programmes initiaux peuvent être repris sans ajustement dû à la sécheresse.

Se pose désormais la question du désherbage de rattrapage qui est très limité:

PROSULFOCARBE (**DEFI 2 à 3 l/ha**) et METOBROMURON (**PROMAN 1.5 à 2.5 l/ha**) à fendillement de la butte

RIMSULFURON (**RIMURON 30 à 40 g/ha**) avec adjuvant sur des stades plus avancés

Côté graminées, il faudra compter sur la CYCLOXYDIME (**DEVIN 1 à 2 l/ha**) pour un effet assez - très - limité



## POMME DE TERRE (SUITE)

### MALADIES

A peine sorties qu'elles se trouvent sous la pluie. Heureusement, pour le moment les températures relativement fraîches annoncées ne sont pas favorables à un mildiou explosif, mais il faut néanmoins attaquer les protections avec, par exemple un fluazinam\* (**KELSOS 0.4 l/ha**) ou un amisulbrom\* (**AKOLIT 0.4 l/ha**) + **OLIOFIX 0.5%**

\*les interventions avec une matière active en solo sont toutefois déconseillées dans ce contexte de résistances.

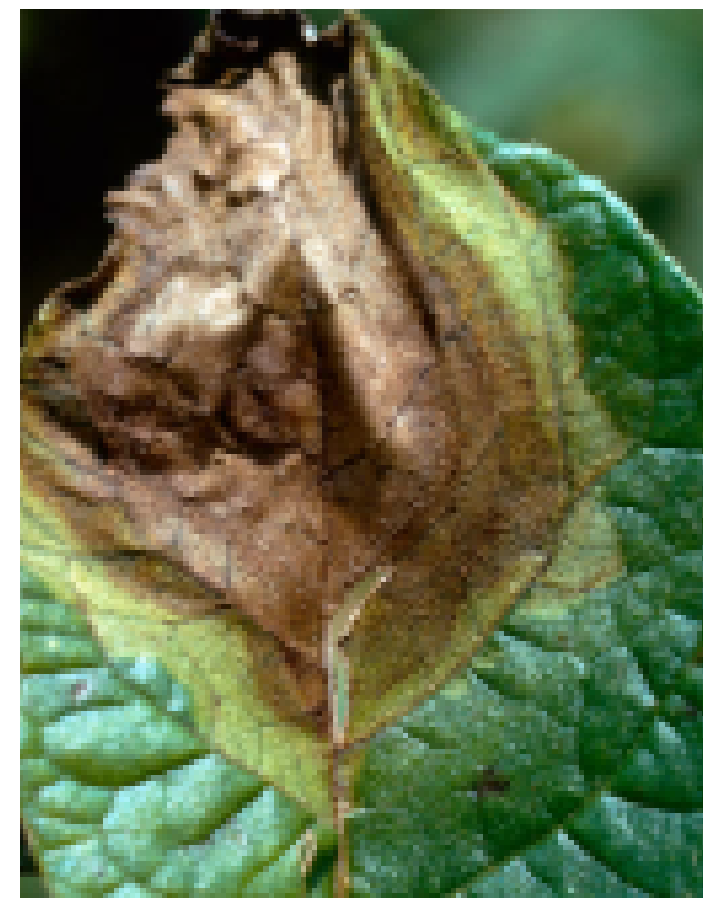
### MILEOS

Miléos est un outil de prévision du risque de développement du mildiou.

Il vous aide à piloter vos protections fongiques en tenant compte des risques réels, calculés à partir de données météo locales.

Concrètement, Mileos vous permet de :

- **Déclencher vos traitements au bon moment, avec des recommandations adaptées au risque, au stade de la culture et à la variété**
- **Optimiser vos passages fongicides, en profitant des fenêtres météo favorables pour réduire vos charges et vos IFT**
- **Gagner en précision et en sérénité dans votre stratégie de protection**



Contactez votre technico si vous souhaitez sécuriser vos campagnes.

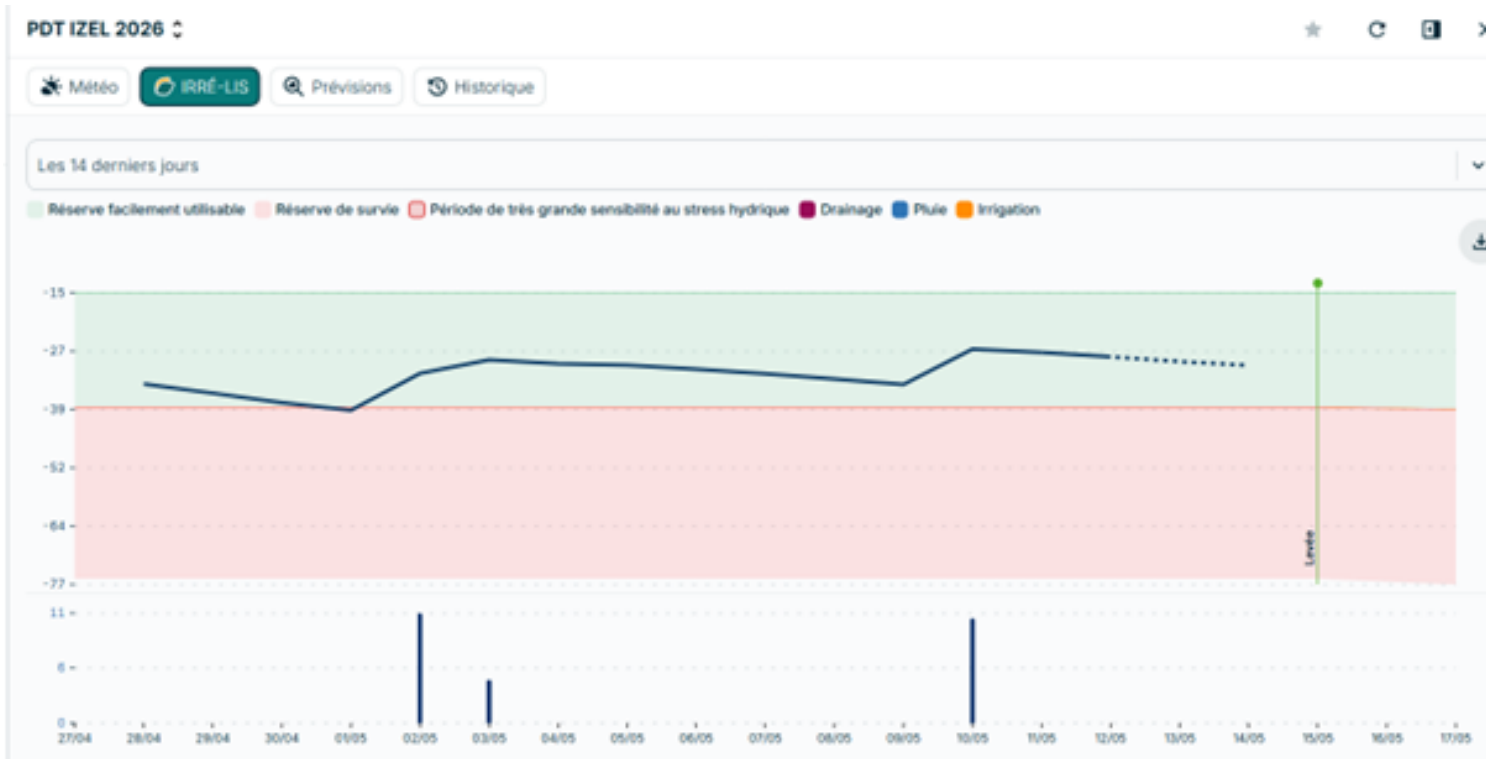
### BIOSTIMULATION

Même s'il pleut aujourd'hui, rien ne laisse présager de la suite. D'ailleurs, comme l'illustre la sortie de l'outil IRRELIS utilisé sur l'une de nos parcelles, on n'est franchement pas larges niveau réserve hydrique!

La résilience au stress hydrique se construit dès aujourd'hui, en favorisant le développement d'un système racinaire le plus volumineux et fonctionnel possible. Cet objectif doit être anticipé très en amont du cycle.

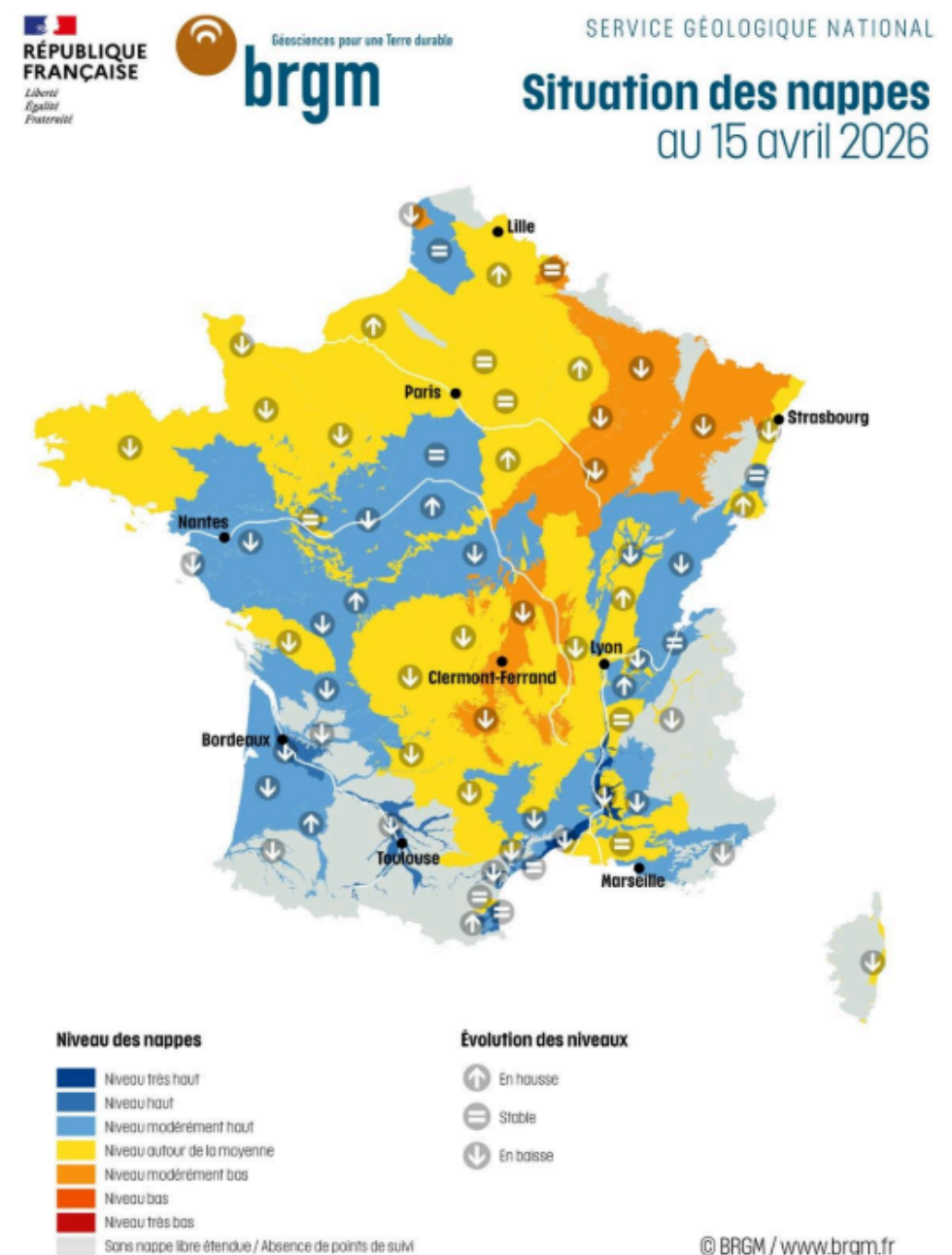
Dans ce cadre, il est pertinent de travailler des bases à base d'acides humiques et fulviques dès l'implantation, avant même la levée, avec par exemple **LIQUOSTART à 5 l/ha** (premier en pluri-annuel dans les essais Ferme Pilote) ou **ACRECIO à 5 l/ha**.

## POMME DE TERRE (SUITE)



Comme l'illustre cette sortie IRRELIS, sur notre essai « Biostim Patates », nous flirtons avec la zone de stress hydrique depuis l'implantation, et les pluies nous redonnent chaque fois un peu d'air.

À garder en tête : la gestion du stress hydrique ne se rattrape pas en cours de saison. Elle se prépare dès le départ, en accompagnant la plante dans la construction de son système racinaire.



## BETTERAVE

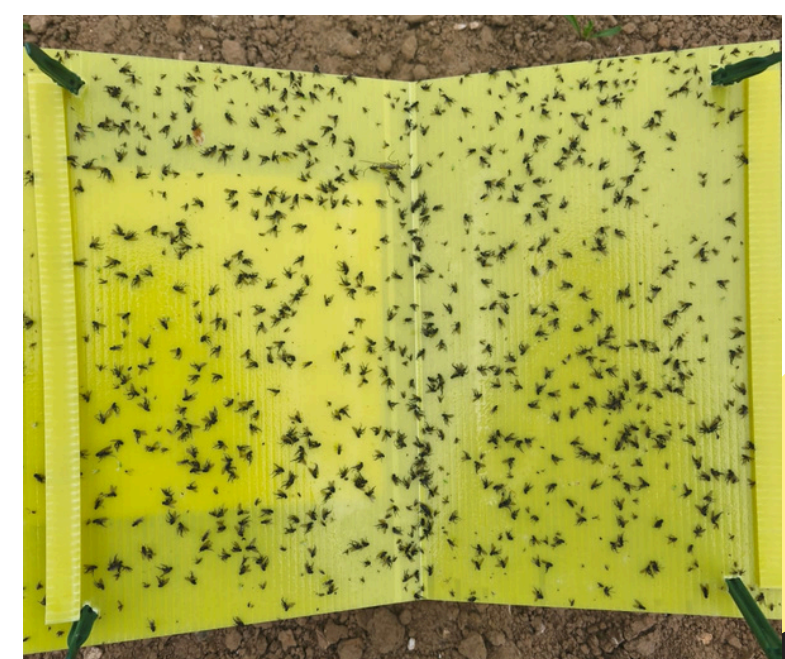
Les betteraves se situent globalement entre 4 et 6 feuilles dans la région, avec des implantations réussies et des levées homogènes. À ce stade, deux priorités : les pucerons et le désherbage.

### PUCERONS

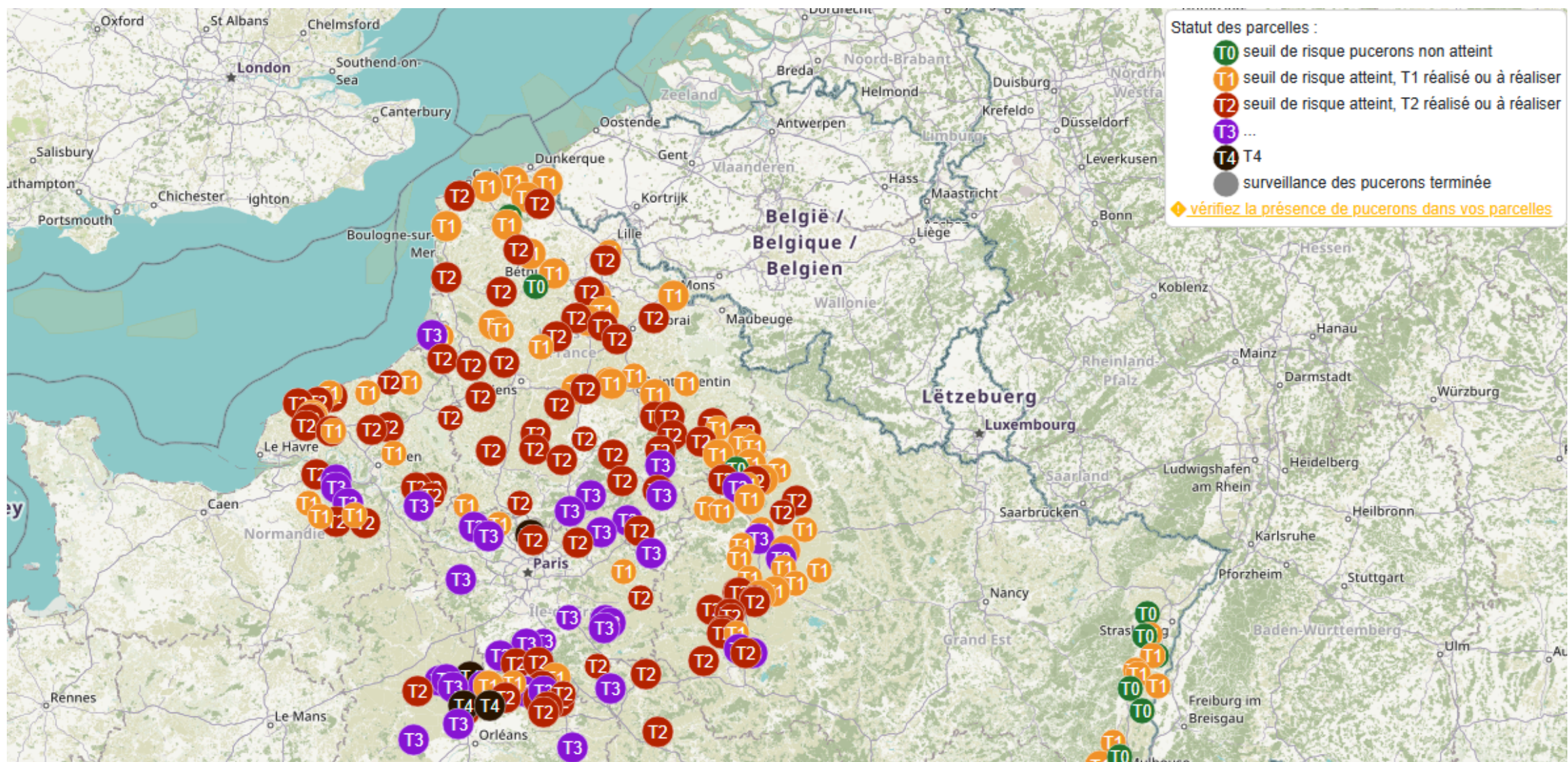
Le risque pucerons est toujours très élevé. L'ITB alerte depuis plusieurs semaines sur une forte présence de pucerons virulifères. Les premiers ailés noirs et verts ont été observés il y a environ deux à trois semaines sur l'ensemble de la région. Pour rappel des dernières météo, les solutions disponibles:

- => **TEPEKI 0.14 kgs/ha** , 1 appli
- => **MOVENTO 0.45 l/ha**, 2 applis ( dérogation)
- => **VERSEON 0.2 l/ha**, 1 appli (dérogation)

Tous à adjuvanter avec **HUILE**



## BETTERAVE (SUITE)



En complément, il est possible d'utiliser **ARMEL à 1 l/ha**. Ce biostimulant, en cours d'homologation biocontrôle, peut être positionné avec une cadence de 7 jours afin de compléter les stratégies, dans un contexte où le nombre de solutions chimiques disponibles reste limité.



### DESHERBAGE Graminées

Des levées importantes de ray-grass sont observées dans certaines parcelles. Dans ces situations, il faudra privilégier des stratégies renforcées à base de double DIM : **NOROIT 1 l/ha + DEVIN 2 l/ha + VOLCANE DUO 0,75 l/ha** dès le stade 2 feuilles.

En complément, **SPECTRUM à 0,3-0,4 l/ha** peut être ajouté :

- dès 2 feuilles en bonnes terres,
- plutôt 4 feuilles en terres plus difficiles.

### Dicotylédones

Changement de temps, changement de stratégie: après avoir resserré les cadences, diminué les racinaires et monté les foliaires, on va désormais faire attention à ne pas trop cuber les molécules qui peuvent marquer, notamment le Lénacile et la Clomazone, pour ne pas stopper nos Betteraves. Certaines parcelles présentent des Chénopodes et des Renouées trop développés pour être rattrapés à 100%: un binage sera à prévoir dès le retour de conditions sèches (il faut au moins 48h de temps sec après intervention)

Du côté des Chardons, il faut penser à prévoir une intervention car on arrive au stade optimale (15/20 cm). Pour rappel, la CLOPYRALIDE ne présente d'activité suffisante sur vivaces qu'utilisée solo et à bonne dose (**LONTREL 100 1 à 1.2 l/ha + DIFFUZ 0.5 l/ha**)

## BETTERAVE (SUITE)

### Stratégie CONVISO ONE

**Ne pas dépasser le stade 2 feuilles des adventices, surtout en conditions sèches où les rattrapages deviennent très compliqués.**

En cas de dépassement :

renforcer avec **BETANAL TANDEM + CONVISO ONE 0,5 l/ha + BETTAPHAM 0,5 l/ha.**

**L'objectif reste clair : intervenir tôt, régulièrement, et adapter les programmes à des conditions de plus en plus limitantes.**



## MAÏS



Les maïs sont globalement bien implantés et bénéficient désormais de conditions thermiques favorables à leur développement. La dynamique est lancée, mais la question du désherbage devient centrale.

### DÉSHERBAGE



Les pluies vont actionner les racinaires, notamment avec des stratégies de type

ADENGO XTRAS PECTRUM  
ADENGO XTRA + SPECTRUM.

Ces solutions vont désormais présenter une efficacité optimale.



### BIOSTIMULATION

Les températures relativement fraîches annoncées pour la semaine à venir risquent de faire quelque peu patiner les Maïs.

Pour rappel, cette plante d'origine tropicale affectionne plutôt des températures élevées pour assurer un démarrage rapide et vigoureux. Dans ces conditions fraîches, on peut voir apparaître des phénomènes de carences induites, notamment en phosphore, avec des Maïs qui violacent légèrement et peinent à décoller.

Autre conséquence : des plantes plus lentes à atteindre le stade 4 feuilles, stade à partir duquel elles sortent globalement de la zone de danger vis-à-vis des Corbeaux.

Dans ces situations, si aucun engrais starter n'a été positionné au semis, on peut conseiller un accompagnement de type :

**ACRECIO 5 l/ha**

**LIQUOSTART 5 l/ha**

L'objectif étant d'aider les plantes à sécuriser leur démarrage et à maintenir une dynamique de croissance correcte malgré ce contexte un peu poussif.

## NOS OFFRES À POURVOIR

**Chauffeur benne céréalière - CDI - LUCHY**

**Agent de silo agricole polyvalent - CDI - F/H - ROUVIGNIES**

**2 Alternants technico-commerciaux production végétale, Secteurs : ST  
QUENTIN/GUISE et AMIENS pour la rentrée 2026 - F/H**

**2 Alternants Agents de Silo (CS ACA) - F/H - Secteurs : Nord & Artois**

**1 Adjoint Qualité et Hygiène - F/H - CDI**



**GROUPE CARRÉ**  
NÉGOCIANT EN GRAINS

**RECRUTE**  
**150 SAISONNIERS F/H**  
DANS LES HAUTS DE FRANCE | JUILLET / AOUT 2026

**Agents administratifs**

**Manutentionnaires**

Postule en ligne directement sur :  
[https://jobs.world.luccasoftware.com/  
groupe-carre-moisson-2026](https://jobs.world.luccasoftware.com/groupe-carre-moisson-2026)

Pour consulter l'ensemble de nos offres d'emploi, [cliquez ici](#).

N'hésitez pas à en parler autour de vous !

Pour postuler c'est simple, il suffit d'envoyer son CV et sa lettre de motivation à  
[recrutement@groupe-carre.fr](mailto:recrutement@groupe-carre.fr) (⚠️ sauf pour les saisonniers)