

LA MÉTÉO DES CULTURES



L'ACTU EN PLAINE
DU 07/07/2026



**LA FERME
PILOTE**
AGRO-ÉCOLOGIE PERFORMANTE

Sommaire

07 Juillet 2026, 3ème vague de chaleur : entrerait-on dans une autre dimension ?..	p 2
Nos résultats d'essais variétés Escourgeon.....	p 3
Colza.....	p 4
Céréales d'automne	p 5
Pomme de terre	p 6
Betterave	p 8
Maïs	p 9
Pois potager	p 11
Gestion de l'interculture.....	p 12
Nos offres à pourvoir.....	p 13



Cliquez sur les
parties du
sommaire
pour atteindre
celles qui vous
intéressent

L'édito

07 Juillet 2026, 3ème vague de chaleur : entrerait-on dans une autre dimension ?

Depuis quelques jours, les hectares tombent sur l'Oise, la Somme, l'Aisne et le sud 62. Les premiers Blés ont même été coupés avant le 1er Juillet. Surfaces anecdotiques certes, mais ô combien symboliques ! Cette moisson présente une petite semaine d'avance sur 2025, qui présentait déjà une semaine sur les « normales » et finalement, ce qui semblait extraordinaire est en train de devenir la norme.

Il va donc falloir intégrer cette évolution dans nos choix futurs car s'il y aura bien entendu encore quelques printemps frais et des étés pourris, ils seront cependant de plus en plus rares. Notre chance, c'est qu'il n'est nul besoin de renverser la table, un simple ajustement variétal peut suffire.

Il y a peu plus de 20 ans de cela, un spécialiste en sylviculture nous avait interpellés à l'ISAB (Unilasalle aujourd'hui, ndlr) sur le risque d'un changement climatique important, pour lequel il fallait anticiper les nouveaux plans de reboisement afin d'adapter les essences à terme. Il avait eu un accueil assez mitigé de notre promotion, aussi sceptique sur ce changement climatique supposé que confiant dans la recherche pour nous trouver le bidon qui va bien, comme on l'avait fait pour vaincre la Septoriose, le Mildiou ou les Doryphores.

Au début des 2020's, l'étude Climat 21 projetait à horizon 2050 une remontée des climats d'environ 500 kms au nord, soit, pour une ville comme Amiens, le climat de Bordeaux. Qui y a réellement cru ? Personne sans doute, car il faut le vivre pour l'intégrer. Hé bien, il semblerait que cette fois-ci, nous y soyons car à l'issue de cette 3ème vague, nous aurons sans doute cumulé plus ou moins 20 jours supérieurs à 30°C, soit plus que n'importe quelle année antérieure.

Les premiers retours de moisson sont plutôt corrects à bon : rendements dans la moyenne, très bonne qualité (PS et Protéines). Sûrement des variétés précoces à finition qui ont échappé à la précédente canicule. Il y a fort à parier que les tardifs et les derniers semis n'auront pas un si bon comportement. Nous récolterons nos premiers essais ce mercredi 08 juillet à Moreuil (80), et pourrons vous faire un retour. Vous choisirez bientôt vos variétés 2027, et il faudra intégrer leur comportement face aux stress climatiques car malheureusement, ce bidon qui va bien pour la Septo ou les Rouilles, nous ne l'avons pas encore pour les canicules. Et surtout, une année ne faisant pas l'autre, il conviendra de varier les comportements afin de ne pas mettre tous ses œufs dans le même panier. Mais nous aurons l'occasion d'en reparler très rapidement !

En attendant, place à la Moisson, qu'elle vous soit favorable. Bon courage pour ce temps fort qui vient parachever une année de travail.



NOS RÉSULTATS VARIÉTÉS ESCOURGEON

Nos résultats d'essai variétés Escourgeon sont arrivés !
Avant de parler résultats, un peu de contexte :

- 3 essais situés à Gouy-sous-Bellonne en Limons profonds (62), Neuilly st Front en sables (02) et Millam en Limons argileux (59)
- Cumul de pluie moyen sur les différents essais : 482 mm de septembre 25 à juin 26

L'enseignement ?

Les orges hybrides toujours en tête !

Une orge hybride présente de nombreux avantages :

- Régulière et plus productive sur nos essais pluriannuels,
- Très bon profil sanitaire qui permet de réduire l'utilisation de fongicide,
- Très bon pouvoir couvrant : étouffement des adventices,
- Qualité et quantité de paille supérieures.

Variétés	Rdt qx/ha	Rdt %moy
LG ZORICA	124,2	106,8
HOPINEL	122,5	105,3
SY COLYSEOO	121,3	104,3
SY QUANTOCK	121,1	104,1
SY LOONA	120,4	103,5
SY FASTNET	119,7	102,9
KWS FUTURIS	119,3	102,6
SY SPAROO	119,1	102,4
LITTORAL	118,9	102,2
SY BANKOOK	117,1	100,7
SY ZOOMBA	116,6	100,3
SY SCOOP	116,6	100,3
LAROCHEL	116,3	100
LG ZEFIRA	116	99,7
CARROUSEL	115,4	99,2
TITANEL	115	98,9
ALIENOR	115	98,9
KWS CHILIS	115	98,8
OVALIE	114,3	98,2
SY KESTREL	114	98
LG CAPORAL	109,1	93,8
KWS LEGENDIS	108,9	93,6
KWS FARO	106,3	91,4
PAQUITA	102,4	88,1
Rendement moyen	2026	2025
Moyenne Hybride	119 qtx	124 qtx
Moyenne Lignée	114 qtx	118 qtx




Gamme
Groupe Carré



Pouvoir couvrant hybride VS lignée

COLZA



Comme on le craignait, on a pu observer un égrenage un peu plus important que les années précédentes sur les siliques du haut, sans compter les parcelles grêlées. Ce n'est pas tant pour les quintaux perdus, que pour les risques sur la rotation qu'il faut dès à présent adopter une gestion adaptée. En effet, les graines de Crucifères ont cette capacité à rester viables plusieurs années. Dans ces conditions, il ne faut surtout pas déchaumer, ne toucher à rien (d'ailleurs le broyage des cannes est proscrit dans les semaines suivant la récolte) afin de faire germer un maximum de graines dès la prochaine pluie de cet été.

Dans le cas d'une rotation intégrant une Betterave dans les années qui viennent, et en particulier sur les parcelles fortement impactées par la grêle par exemple, il faudra intégrer une stratégie de désherbage adaptée : soit partir en « CONVISO », soit intégrer dès le démarrage du Lénacile à bonne dose car depuis l'arrêt du Safari, la maîtrise des Colzas pose de vrais problèmes.



Parcelle grêlée à Ovillers la Boisselle (62) : il faudra gérer l'égrenage

CÉRÉALES D'AUTOMNE

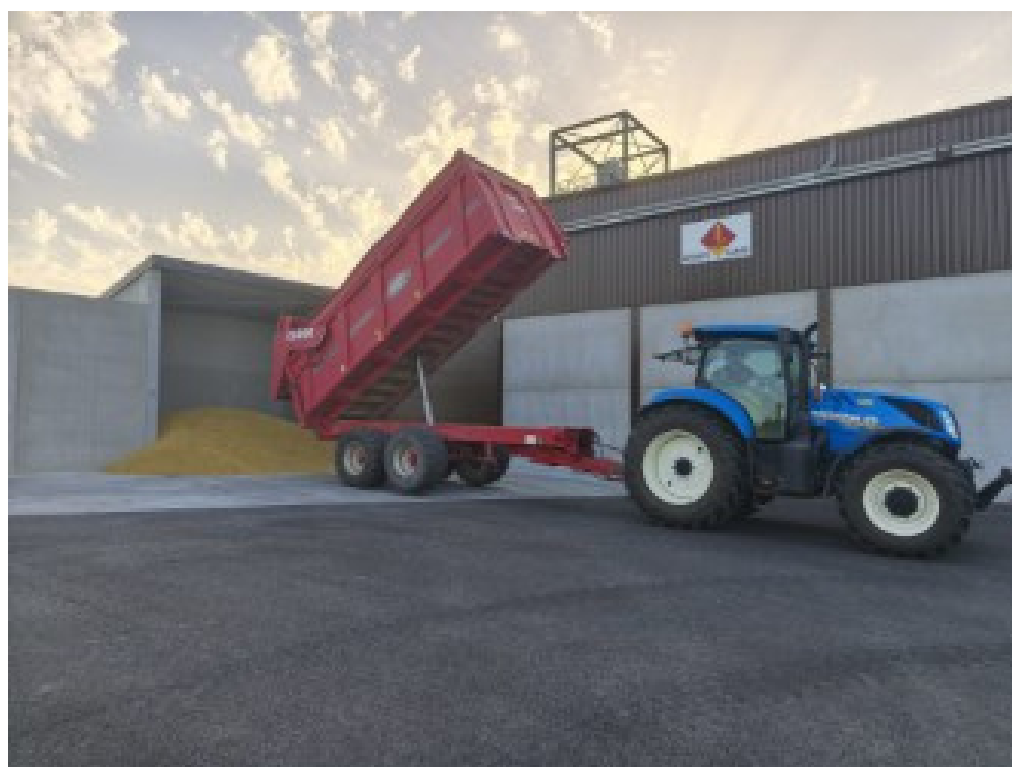
• ORGE D'HIVER



Les derniers hectares se terminent actuellement, avec des rendements moyens autour des 80 q/ha et comme toujours, des 50 q/ha en sols très légers, et très peu de parcelles >100q/ha . On s'attendait à une petite claque, peut-être pas à ce point. Mais les Orges ont connu du gel à la méïose, une floraison sous l'eau, un début de remplissage pendant la première canicule et vu comme ça, on est presque soulagés d'atteindre ces 80 q/ha.

Comme en Blé d'ailleurs, on a vu aussi beaucoup de petits grains maigres, il y a donc fort à parier que les machines en sèmeront un peu plus que d'habitude. Il faut donc absolument éviter de semer les CIPANs ou les Colzas après un seul déchaumage, au risque de faire lever l'Orge et son potentiel de concurrence énorme. On peut donc partir sur 2 stratégies :

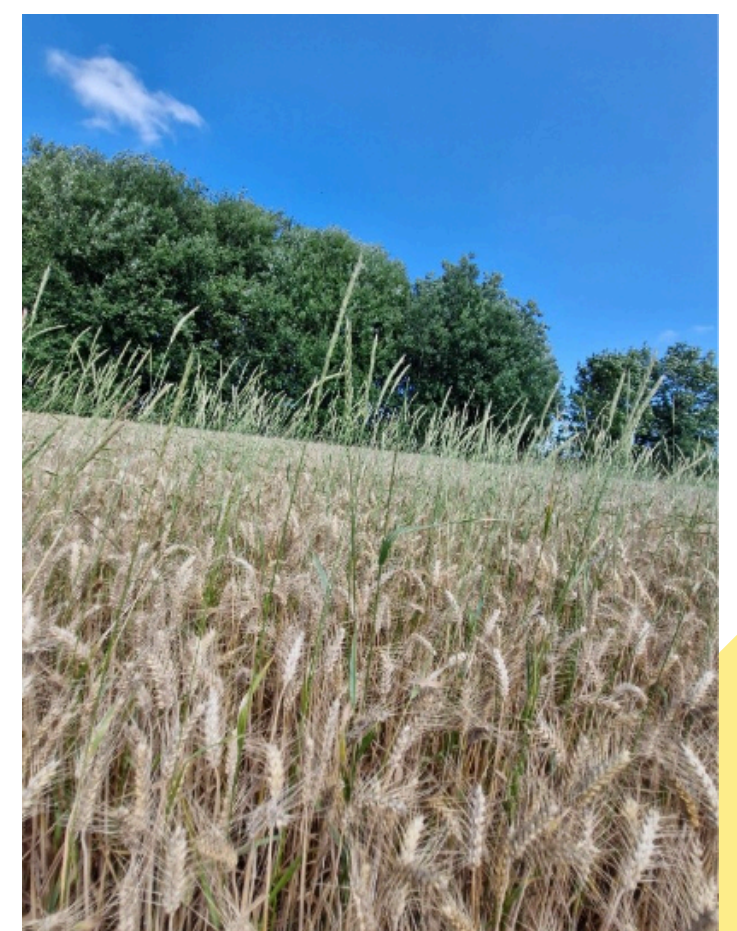
- **Semis direct** du CIPAN avec un semoir à dents, pour bouger le moins de terre possible (et éviter les bourrages d'un disque),
- **Semis après 2 déchaumages** pour provoquer une première levée. Mais les conditions météo actuelles ne s'y prêtent absolument pas et risquent au contraire de provoquer de l'érosion éolienne.



• BLE TENDRE D'HIVER



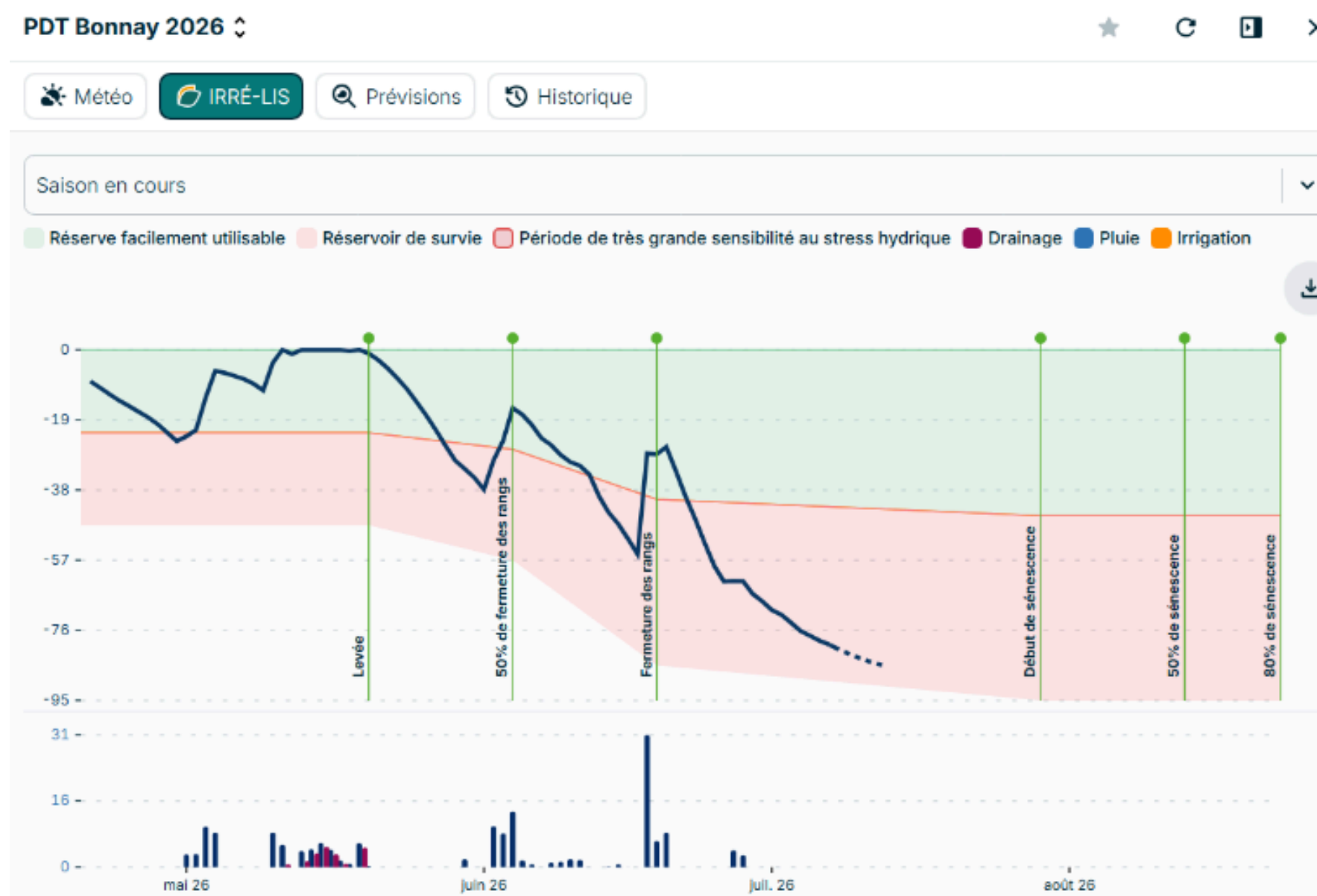
On revoit une plante qu'on croyait oubliée: le Chiendent. Cette vivace, gérée autrefois par des passages de herse après moisson pour tirer les rhizomes, revient à droite à gauche. Si la forme mécanique reste bien évidemment, possible, il est également possible de la gérer chimiquement avec un Glyphosate, pré ou post moisson, à condition de bien respecter la réglementation (Délai avant Récolte et homologation de la spécialité commerciale).





POMME DE TERRE

Végétation stabilisée à début de sénescence, avec des conditions qui sont limitantes en terme de disponibilité en eau sur les parcelles non irriguées : la culture consomme 5 à 8 mm/jour, on peut rapidement calculer l'autonomie !



On est dans le dur sur notre essai Biostim non irrigué ! on approche les 90 mm de déficit hydrique



MALADIES

Même si l'humidité matinale est encore présente avec quelques brouillards, plus les jours vont passer et plus le mildiou sera bloqué. Hors situations irriguées, sur les parcelles ayant reçu une protection récemment le risque devient faible à négligeable, jusqu'au prochain retour d'orages.

L'Anternaria, maladie de stress, pourrait apparaître passée la mi juillet.

Le diagnostic est assez hasardeux au champ, le risque de confusion avec une carence en Manganèse étant important.

A partir du 15 Juillet, une protection à base d'azoxystrobine (uniquement préventif), de difénoconazole ou de **YEARLING**, récemment homologué, peut s'envisager

POMME DE TERRE - SUITE

BIOSTIMULATION

On reste toujours dans cette problématique stress hydrique donc rien ne change ou presque :

Tolérance au stress hydrique

On ne va pas se mentir : le meilleur des biostimulants cette semaine, ce serait un tour d'eau et 10 degrés de moins. Mais comme on n'a pas ce pouvoir, et qu'il est désormais trop tard pour préparer la plante (cf Météos précédentes), il ne reste désormais plus qu'une stratégie : améliorer la régulation et la gestion de l'eau dans les tissus, avec notamment de la glycine bêtaïne : **LALSTIM OSMO 1 kg/ha**.

CONSERVATION ; ANTI-GERMINATIF

Avec 3 semaines d'avances, **les stades sont atteints depuis la semaine dernière sur bon nombre de parcelles pour l'application d'hydrazide maléique**. En outre, les fortes accumulations de -très-fortes chaleurs vont occasionner 2 phénomènes :

- mort anticipée des tubercules mères, d'où surmaturité des fils à récolte et dormances plus faibles,
- rejumelages au courant de l'été (visibles par de multiples floraisons).

Dans ces conditions, l'application d'**ITCAN / FAZOR** au champ semble encore plus utile.

Rappels :

- 80% des tubercules arrivés au calibre de 25/30 mm pour le marché du frais, 35/40 mm pour l'industrie, 45/50 mm en féculé
- Intervention stressante : intervenir le matin de journées sans excès de chaleur peu de créneaux cette semaine) à 300l/ha
- Possibilité d'ajouter **MYSA 1L/ha** pour aider la Pomme de Terre à détoxifier

Un essai est en cours à la Ferme Pilote pour tester différentes combinaisons de solutions destressantes, réponse à l'automne !

RAVAGEURS

Comme déjà évoqué, c'est un début de campagne en fanfare pour les doryphores, qui restent à surveiller .

Le moment venu, plusieurs solutions pourront être envisagées :

- **CORAGEN : 0,06 l/ha**
- **SUCCESS 4 : 0,075 l/ha**, une solution de biocontrôle efficace et sans VIFT.

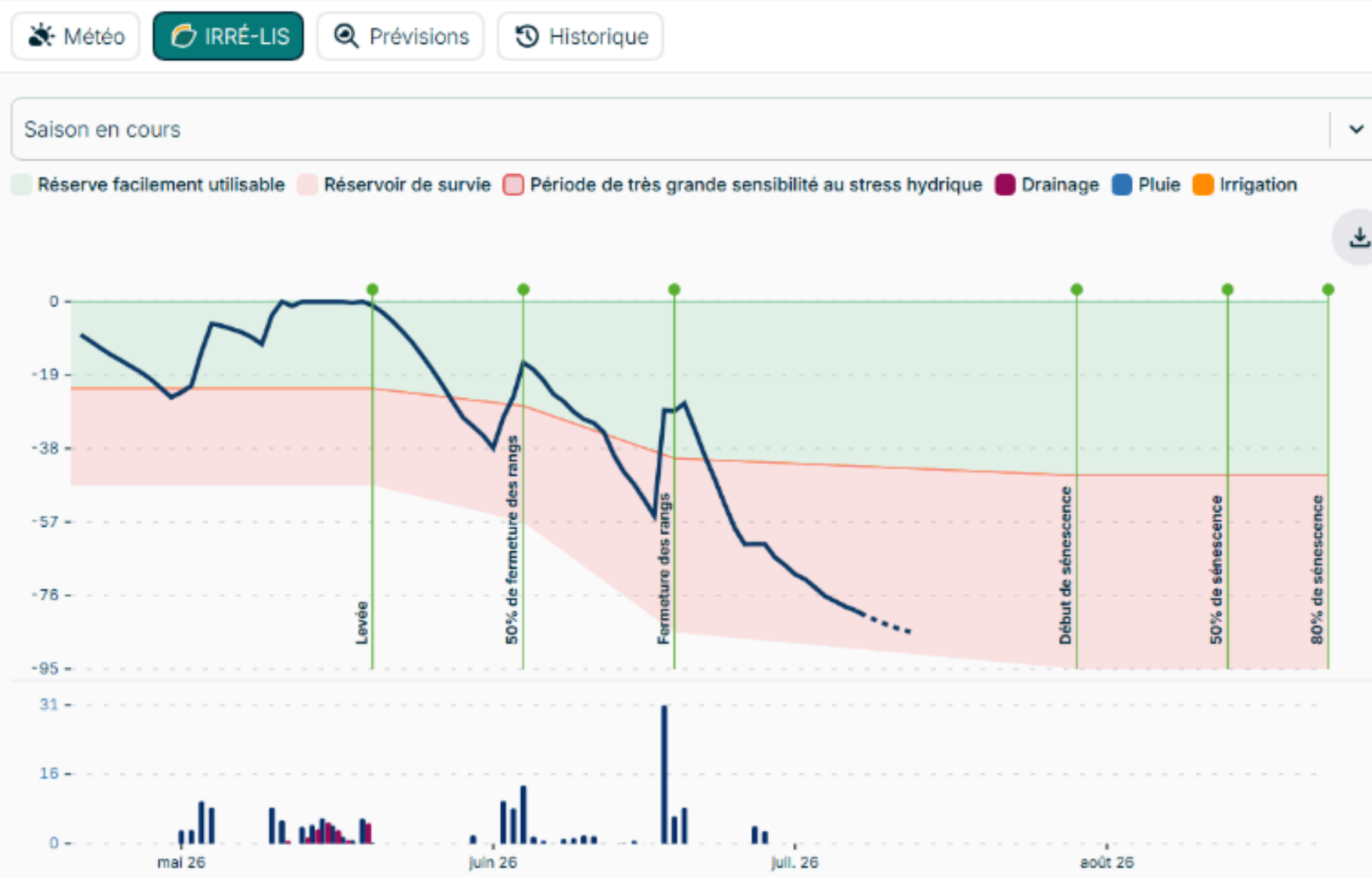


Doryphores sur Pommes de terre : ici, faute de solutions herbicides efficaces, ce sont des auxiliaires de cultures !

BETTERAVE

« Jusqu'ici tout va bien », mais le manque d'eau se fera bientôt sentir

PDT Bonnay 2026



Essai Biostim Betteraves de Gouy-Sous-Bellonne

MALADIES : Cercosporiose, top départ d'une campagne qui devrait être intense

LA chaleur favorable à la Cercosporiose est toujours présente, mais l'absence d'hygrométrie semble la freiner pour le moment et c'est tant mieux ! Pour être tranquille tout le temps de la moisson, il est temps même en zone tardive de réaliser le fongicide renforcé au Cuivre (par exemple **BETACUIVRE 3 I/ha + SPYRALE 1 I/ha + ACTEON 0.05%**)



Cercosporiose

MAÏS



Le Maïs est une plante tropicale, qui profite pleinement de températures jusque 35°C à condition qu'elle ait de l'eau au pied....et c'est justement ça qui risque de pêcher bientôt. Actuellement en région, on voit apparaître de vraies différences entre parcelles, qui tiennent au type de sol bien évidemment, mais aussi à la conduite : engrais starter, historique amendement organique...

La météo à 10 jours restant bloquée sur « chaud et sec », le Maïs risque vite d'être moins à la fête et voici ce qu'on risque de voir apparaître :

Stress hydrique : les réserves utiles commencent à tirer la langue, les plantes adoptent un port en « baïonnette » ou en « poireau » ; les stomates se referment pour limiter les pertes par évapotranspiration.

Mauvais développement des panicules : vous allez sans doute voir des ports atypiques ces jours ci, des panicules déformées, ou restant dans les feuilles du haut du cornet

Désynchronisation des floraisons mâle et femelle : il faudra surveiller ça en parcelle, car la fécondation serait alors nulle

Stérilisation du pollen entre 35 et 40 degrés



Les panicules peuvent rester bloqués dans les feuilles

A coup sûr donc, les épis ne seront pas remplis sur les variétés fleurissant en ce moment. Pour les maïs grains c'est une -forte- perte de potentiel, et pour les ensilages, une perte de valeur alimentaire surtout pour les variétés typées amidon. On peut s'attendre à des valeurs UFL plus proches de 0.85 que de 0.9 habituels. Double sanction : moins de matière qui est moins dense

Il faudra attendre le « SLAG » (Stade Limite d'Avortement du Grain), 3 semaines après floraison, pour évaluer les impacts.

Parce que ça ne fait jamais de mal d'anticiper, on peut donc réfléchir à sécuriser le stock fourrager, pour assurer la production laitière 2027.

MAÏS - SUITE

Voici quelques possibilités avec leurs atouts/ contraintes

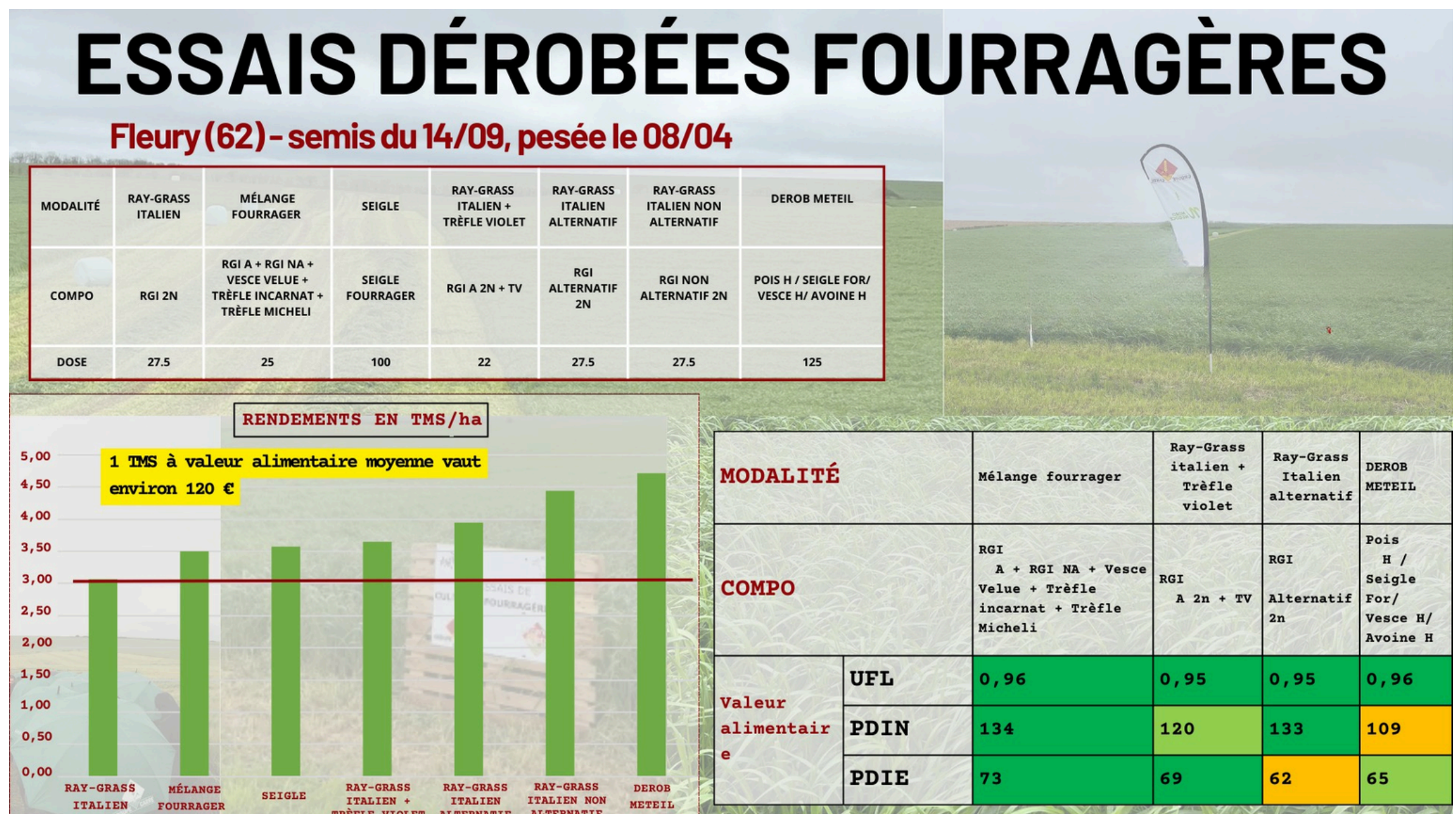
Avoine Vesce (50 a 70 kgs/ Ha mini). Investissement limité, possibilité de repartir sur un bon blé fin octobre. Valeur UFL/ PDI d'un Ray Grass-Trèfle. Inconvénient principal : réussite très dépendante des conditions météo de l'été, assez aléatoire. Rendement potentiel autour de 3 TMS

Dérobée d'hiver

Type RGI + TI ou TV (20 + 5 kgs). Méteil bcp moins intéressant (énorme investissement en semences pour voir disparaître les légumineuses pendant l'hiver)

Excellente qualité alimentaire, productivité sécurisée. Peut assécher le sol au printemps si RG. Rendement potentiel autour de 8 à 10 TMS

Ci-dessous, les résultats de notre essai Dérobées Fourragères 2024 de Fleury.



POIS POTAGER



Les récoltes se poursuivent et malheureusement, les fortes chaleurs accélèrent la maturité et augmentent la tendérométrie. L'an dernier, un essai de **LALSTIM OSMO 1kg/ha** 7 jours avant récolte avait permis d'abaisser de 10 points cette valeur.

Rappel : toute parcelle de Pois récoltée avant le 15 Juillet doit être semée d'une CIPAN avant le 15 Août pour limiter les fuites de nitrates

Pour le moment les sols restent frais après récolte, à moins que la structure ne soit abîmée, il conviendra d'y toucher le moins possible pour éviter les pertes d'eau au maximum. Une fissuration sera possible par la suite.

GESTION DE L'INTERCULTURE

Complicé de savoir quoi faire. Semer dans le sec ? Attendre de meilleures conditions ? Après tout, on n'est que le 07 Juillet et même derrière Pois de conserve, on a largement le temps d'installer l'interculture.

En tout état de cause, les déchaumages multiples risquent d'assécher encore plus sols et de provoquer de l'érosion éolienne : mieux vaut éviter !

Si vous deviez semer néanmoins, la sécheresse annoncée impose une profondeur d'au moins 3-4 cm pour mettre les graines à l'abri et empêcher une germination en surface, dans le sec qui aboutirait à la mort de la plantule.



Phénomène d'érosion éolienne en sol limoneux, Gouy Sous Bellonne (62)

NOS OFFRES À POURVOIR

Chauffeur benne céréalière - CDI - Saint-André-Farivillers / Roye

3 Alternants Agents de Silo (CS ACA) - F/H - Secteurs : Amiens & Artois

1 Adjoint Administration des Achats (ADA) - F/H - CDI - Gouy-sous-Bellonne

Préparateur de commandes - F/H - CDD - Ficheux

Agent de maintenance - F/H - CDI - Gouy-Sous-Bellonne



GROUPE CARRÉ
NÉGOCIANT EN GRAINS

RECRUTE
150 SAISONNIERS F/H
DANS LES HAUTS DE FRANCE | JUILLET / AOUT 2026

Agents administratifs

Manutentionnaires

Postule en ligne directement sur :
[https://jobs.world.luccasoftware.com/
groupe-carre-moisson-2026](https://jobs.world.luccasoftware.com/groupe-carre-moisson-2026)

Vous souhaitez nous rejoindre mais aucune offre ne correspond pas à votre profil, n'hésitez pas à envoyer votre candidature spontanée : <https://jobs.world.luccasoftware.com/groupe-carre/candidature-spontanee-d2e5867f-c127-4c1f-a928-fab5e6675609>

Pour consulter l'ensemble de nos offres d'emploi, **cliquez ici**.
N'hésitez pas à en parler autour de vous !